

2005 년 페더럴 보험회사의 현황

(2005. 4. 1 ~ 2006. 3. 31)

페더럴 인슈어런스 컴퍼니 한국지점

목 차

경영공시 항목 및 내용

항 목	내 용
1. 일반 현황	
1-1	선 언 문
1-2	경 영 방 침 경영이념, 경영방침, 경영자세, 경영비전 공시
1-3	연 혁 · 추 이 당사의 연혁 · 추이 소개
1-4	보 험 계 약 시 유 의 사 항 보험계약과 관련하여 계약자에게 필요한 유의사항 소개
1-5	조 직 1) 조 직 도 2) 영 업 조 직 당사의 조직 공시
1-6	임 직 원 현 황 당사의 임직원수 공시
1-7	모 집 조 직 현 황 1) 보 험 설 계 사 2) 대 리 점 보험설계사수 공시 대리점수 공시
1-8	자 회 사 1) 연 결 대 상 자 회 사 2) 비 연 결 자 회 사 국내 및 국외의 연결대상 자회사와 비연결 자회사에 대하여 회사명, 소재지, 주요업무, 설립 또는 출자년월일, 자본금, 소유주식수, 소유비율 공시
1-9	자 본 금 자본금의 변동추이 공시
1-10	대 주 주 지분을 1%이상 대주주의 주주명, 소유주식수, 소유비율 공시
1-11	주 식 소 유 현 황 정부 및 정부관리기업체, 금융기관, 개인 등 내국인과 외국인으로 구분하여 각각 주주수, 소유주식수 및 그 비율 공시
1-12	계 약 자 배 당 계약자배당액 및 배당률을 상품종류별로 구분 공시
1-13	주 주 배 당 배당률, 주당배당액, 주당순이익, 배당성향 공시
1-14	주 식 매 수 선 택 권 부 여 내 용 주식매수선택권의 부여, 행사, 취소내용 공시

항 목	내 용
2. 경 영 실 적	
2-1 2-2	<p>개 요 손익발생원천별 실적</p> <p>당사의 당기순손익 내용 및 전년도 주요 변동요인 당기순손익이 산출되기까지의 각 항목을 보험영업손익, 투자영업손익, 기타손익, 특별계정손익 등 손익발생원 천별로 수익·비용내용 및 주요변동요인 등</p>
3. 재 무 상 황	
3-1 3-2 3-3 3-4 3-5 3-6 3-7 3-8 3-9 3-10 3-11 3-12	<p>개 요 1) 일반계정 2) 특별계정 3) 기타사항</p> <p>대 출 금 운 용 1) 대출금운용방침 2) 담보별 대출금 3) 업종별 대출금 4) 용도별 대출금 5) 중소기업대출금</p> <p>유가증권투자 및 평가손익</p> <p>부동산 보유 현황</p> <p>보험계약준비금적립</p> <p>외화자산 · 부채 1) 형태별현황 2) 국가별주요자산 운용현황 3) 포지션 현황</p> <p>대손상각및대손충당금 1) 대손충당금내역 2) 대출금 등의 상각액</p> <p>부실대출 현황 1) 부실대출 현황 2) 거액부실대출 현황 3) 신규발생 법정 관리업체등 현황</p> <p>파생금융상품 현황</p> <p>자산증권화 현황</p> <p>보험계약현황</p> <p>재보험 현황</p> <p>총자산·부채 및 자본현황, 주요구성 항목의 규모 및 구성비 등의 변동 내용 주주총회결의사항 등 보험회사의 이해관계자에 중대한 영향을 미칠 수 있는 사항. 대출금운용방침 및 대출금의 담보별Z업종별Z용도별 현황, 중소기업대출금 현황과 전년도 대비 변동내용 및 변동 요인 유가증권의 투자 및 시가현황, 평가손익 현황 부동산의 종류별현황 및 전년도 대비 변동 내용 보험계약준비금등 적립, 환입내용 및 전년도 대비 변동내용 외화자산 · 부채의 형태별 현황과 국가별 운용비율, 포지션 현황, 전년도 대비 변동내용 당기중 대손상각 내용과 대손충당금 설정 현황, 전년도 대비 변동 내용 부실대출 현황, 거액부실대출 현황, 신규발생 법정관리업체, 화의결정업체 및 Workout 업체의 대출현황 및 전년도 대비 변동 내용 파생금융상품 및 구조화증권 거래현황, 평가손익, 거액손실 등 거래 관련 장내 및 장외거래현황, 평가손익, 거액손실 등 자산증권화의 목적 및 운영현황 등 보험의 종류별 계약현황을 일반계정 및 특별계정으로 구분하여 공시 국내외 출수재 현황과 전년도 대비 변동내용 공시</p>

항 목	내 용
4. 경 영 지 표	
4-1	자본적정성 지표 지급여력비율 및 전년도 대비 주요 변동 내용
4-2	자산건전성 지표 1) 부실자산비율 2) 위험가중자산비율 부실자산비율 및 위험가중자산비율 현황과 전년도 대비 주요 변동 내용
4-3	수 익 성 지 표 1) 손 해 율 2) 순사업비율 3) 운용자산이익율 4) ROA 5) ROE 손해율, 순사업비율, 운용자산이익율, ROA, ROE 현황과 전년도 대비 주요 변동 내용
4-4	유 동 성 지 표 1) 유동성 비율 2) 현금수지차 비율 유동성비율 및 현금수지차비율 현황과 전년도 대비 주요 변동 내용
4-5	생 산 성 지 표 1)임직원당 원수보험료 2)모집인당 원수보험료 3)대리점당 원수보험료 모집조직당 원수보험료 실적과 전년도 대비 주요 변동내용
4-6	기 타 지 표 퇴직급여충당금 비율 현황 및 전년도 대비 주요 변동내용
4-7	신 용 평 가 등 급 신용평가회사별 신용평가등급, 등급의 성격, 최근 3년간 신용평가등급 변동상황

항 목		내 용
5. 위 험 관 리		
5-1	개 요	당사의 위험관리조직, 관리체계의 개요
5-2	보 험 위 험 관 리	보험위험의 개념, 관리방법 및 내용
5-3	신 용 위 험 관 리	신용위험의 개념, 관리방법 및 내용
5-4	시 장 위 험 관 리	이자율위험 등 시장위험의 개념, 관리방법 및 내용
5-5	유동성위험 관리	유동성위험의 개념, 관리방법 및 내용
5-6	금리위험 관리	금리위험의 개념 및 관리방법
5-7	운영위험 관리	운영위험의 개념 및 관리방법
6. 기 타 경 영 현 황		
6-1	자회사 경영실적 1) 자회사 재무 및 손익 현황 2) 자회사 관련 대출채권 등 현황	자회사의 재무상황(총자산, 자기자본), 손익상황(영업손익, 당기순 손익) 자회사에 대한 대출 및 기타 거래내역과 전년대비 주요변동 내용
6-2	타금융기관과의거래내역	타보험회사, 은행(한국은행포함)등 타금융기관과의 거래잔액 및 조건
6-3	내 부 통 제	내부통제기준 등에 대한 내부통제절차와 내부통제 기관에 의한 통제현황
6-4	기관경고및임원문책사항	연중 감독기관 등으로부터 받은 기관경고 및 임원 문책사항
6-5	수시공시사항	연중 수시공시 내용
6-6	임직원대출잔액	임직원에 대한 대출잔액
6-7	사외이사 등에 대한 대출및기타거래내역 1)대출현황 2)기타주요거래내역	사외이사 등에 대한 대출 및 기타 주요거래내역과 전년대비 주요 변동내용
6-8	기부금현황	특수관계인 및 기타 외부에 대한 모든 기부금 내역
6-9	민원발생현황	민원발생현황 2기이상 공시

항 목	내 용
7. 재 무 제 표	
7-1	감 사 보 고 서 감사보고서의 본문 및 특기사항
7-2	대 차 대 조 표 외부감사를 받은 대차대조표 2기 비교 공시
7-3	손 익 계 산 서 외부감사를 받은 손익계산서 2기 비교 공시
7-4	이익잉여금(결손금) 처분계산서 외부감사를 받은 결손금처분계산서 2기 비교 공시
7-5	현 금 흐 름 표 외부감사를 받은 현금흐름표 2기 비교 공시
7-6	주 석 사 항 당해연도 감사보고서상의 주석사항 중 주요내용
7-7	연결재무제표감사보고서 연결감사보고서의 본문 및 특기사항
7-8	연결대차대조표 외부감사를 받은 재무제표를 2기 이상 공시
7-9	연결손익계산서 외부감사를 받은 재무제표를 2기 이상 공시
7-10	연결이익잉여금 (결손금)처분계산서 외부감사를 받은 재무제표를 2기 이상 공시
7-11	연결현금흐름표 외부감사를 받은 재무제표를 2기 이상 공시
7-12	연결재무제표주석사항 당해연도의 연결감사보고서상의 주석사항중 주요내용
8. 주요 경영현황 요약	
리플렛에 수록될 주요경영지표 항목	
9. 기 타	
9-1	임 원 상근임원 및 사외이사 현황
9-2	지점 및 영업소망 지점 및 영업소의 주소 및 전화번호
9-3	이용자편람 공시자료에서 사용되는 어려운 용어 해설

1. 일반현황

1-1. 선언문


세계 최고의 보험서비스를 자랑하는 저희 회사는 120여년간 축적된 보험 기술과 경험을 한국보험산업에 제공하고 접목함으로써 보험산업과 국가간산업 발전에 기여하고 나아가 고객 이익과 복지사회 실현을 추구하고 있습니다.

국민과 기업이 경제적으로 어려웠던 지난 회계연도에도 수입 및 보유보험료가 괄목한 신장을 이룩한 점은 오직 고객제위의 깊은 애정의 발로로 생각하고 항상 깊은 감사를 드리고 있습니다.

앞으로 저희 임직원들은 더욱 열과 성을 다하여 고객제위의 기대에 부응할 것을 약속드리며 금번 당사의 경영결과를 공시함에 있어서 본인은 본 자료가 관련 법규에 따라 성실하게 작성되었으며, 저희 회사의 경영 전반에 관한 진실한 내용을 담고 있음을 보고 드리는 바입니다.

2006. 6. 30

페더럴 인슈어런스 컴퍼니 코리아
지 사 장 마리오 델로소



1-2. 경영방침

1) 경영이념

120여년의 축적된 보험기법으로 적하보험, 재산보험, 특종보험, 종합보험, 보증보험, 정치적 위험보험, 임원배상책임보험, 기관기계보험, 박물관보험, 방송국보험 등 새 상품을 창출하여 기존 보험시장은 물론 틈새 시장의 개발에 주력하여 안정된 사회를 유지 발전 시키는 데 공헌함.

2) 경영방침

최고의 건실한 재무구조로 차별화 된 서비스, 고객만족도 1위를 계속 유지하고 계약자, 대리점, 중개인과 동반자적 관계를 더욱 공고히 함으로써 국제적인 선두 보험회사로서 자긍심을 갖고 복지사회발전에 기여함.

1-3. 연혁 · 추이

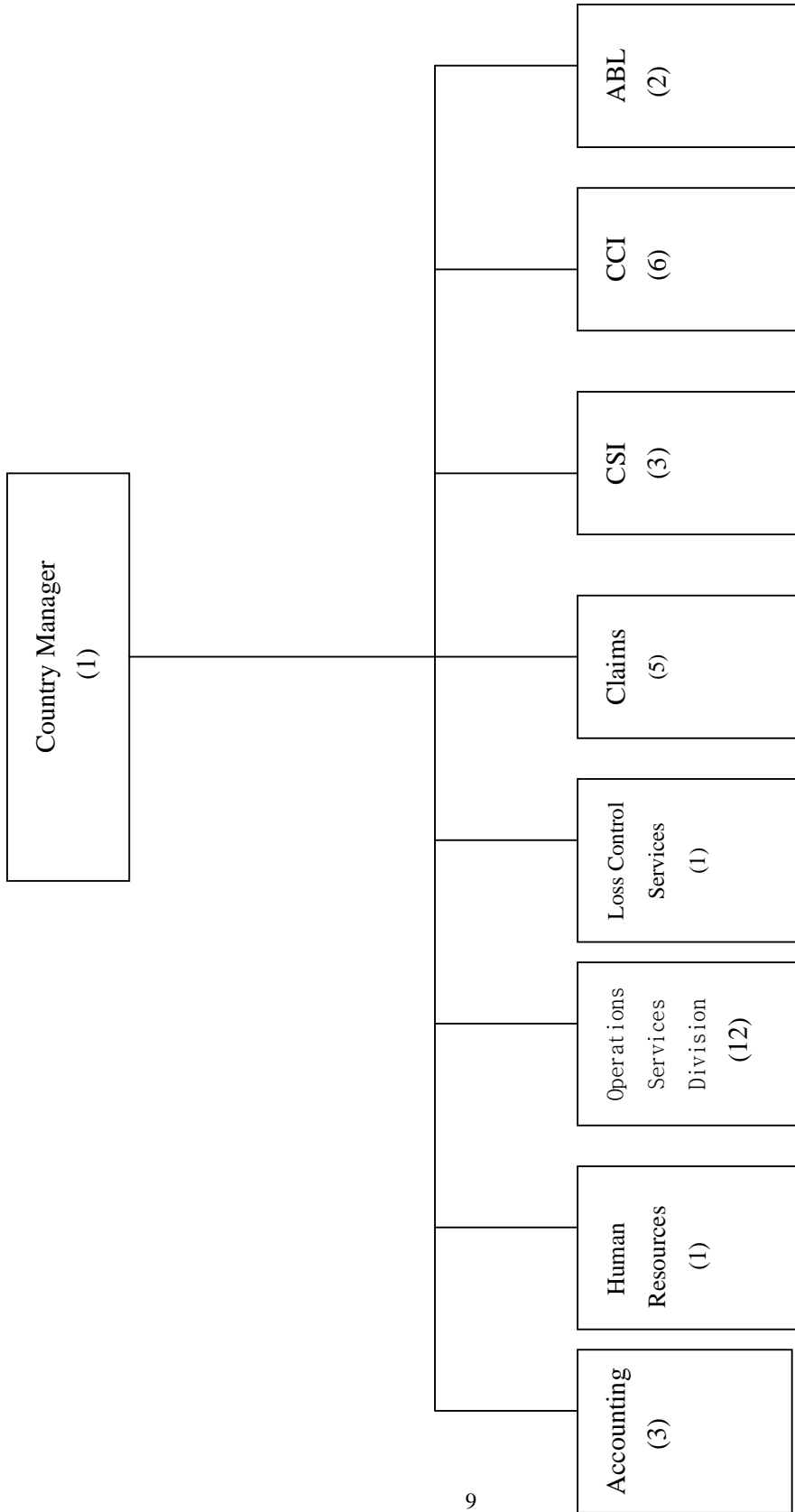
1882년 1월	New York에서 해상보험 영업을 개시한 이후, 미국 뉴저지 주 워렌시에 본사를 두고, 세계 30여개국에 110여 개의 점포망을 구축하고 있으며, 약10,000여 명의 직원이 있음.
2000년 2월 22일	페더럴인슈런스컴퍼니 한국지점 설립 등기 영문 회사명 : CHUBB GROUP OF INSURANCE COMPANIES FEDERAL INSURANCE COMPANY KOREA
2000년 6월 13일	페더럴인슈런스컴퍼니 한국지점 설립 인가 및 30억원의 영업기금으로 영업개시
2000년 7월 1일	비질런트보험(주) 한국지점으로부터 보험 사업 양수
2000년 9월 21일	비질런트보험(주) 한국지점으로부터 보험 계약 이전
2003년 12월 12일	현재 영업장으로 이전 (무교동 코오롱빌딩 8층)

1-4. 보험 계약 시 유의사항

- 1) 보험거래는 실명에 의해야 합니다.
- 2) 보험계약 청약서에는 반드시 자필서명 해야 하며, 보험약관의 내용을 확인해야 합니다.

1-5. 조직

1) 조직도



2) 영업조직

(2006 년 05 월 31 일 현재)

(단위 : 개)

구 분	지 점	영 업 소	기타 사무소	계
국 내	1	—	—	1
국 외	—	—	—	—
계	1			1

주) 국내의 지점에는 본점이 1개 점포로 포함되어 있음.

1-6. 임직원현황

(2006 년 5 월 31 일 현재)

(단위 : 명)

구 분		FY 2004 년도	FY2005 년도
임 원	상 근	1	1
	사 외 이 사	-	-
	이 사 대 우	2	1
일 반 직 원	책 임 자	6	7
	사 원	25	25
기 타 직 원			-
소 계		34	34
해 외 근 무 직 원	국내파견직원	-	-
	국외현지채용직원	-	-
합 계		34	34

주) 기타직원은 별정직원을 말함.

1-7. 모집조직 현황

(2006 년 05 월 31 일 현재)

(단위 : 명, 개)

구 분		FY 2004 년도	FY 2005 년도
보험설계사		0	0
대 리 점	개 인	47	52
	법 인	24	21
	금융기관	-	1
	계	71	74

1-8. 자회사

해당사항없음

1-9. 자본금

(단위 : 억원)

2004 년	2005 년	증 감
30	30	0

1-10. 대주주

해당사항없음

1-11. 주식 소유 현황

해당사항없음

1-12. 계약자 배당

해당사항없음

1-13. 주주 배당

해당사항없음

1-14. 주식매수선택권 부여내용

해당사항없음

2. 경영 실적

2-1. 개요

(단위 : 억원)

구 분	2004 년	2005 년
원수보험료	139	106
원수보험금	33	49
순사업비	107	114
장기환급금	-	-
총 자산	433	454
보험계약준비금	246	224
당기순손익	40	53

2-2. 손익발생원천별 실적

(단위 : 억원)

구 분		2004 년도	2005 년도	증 감
보험 부문	보험영업손익	88	39	-49
	(보험수익)	(248)	(245)	-3
	(보험비용)	(160)	(206)	46
투자 부문	투자영업손익	10	11	1
	(투자영업수익)	(10)	(13)	3
	(투자영업비용)	(0)	(2)	2
책임준비금전입액 (Δ)		32	-33	-65
비상위험준비금전입액 (Δ)		8	7	-1
영 업 손 익		58	76	18
기타 부문	기타손익	-1	-2	-1
	(기타수익)	5	3	-2
	(기타비용)	6	5	-1
특별 계정 부문	특별계정손익	-	-	
	(특별계정수익)			
	(특별계정비용)			
경 상 손 익		57	74	17
특 별 이 익		-	-	
특 별 손 실		-	-	
법 인 세 비 용		17	21	4
당 기 순 손 익		40	53	13

※ 특별계정은 퇴직보험특별계정임.

3. 재무상황

3-1. 개요

1) 일반계정

(단위 : 억원,%)

구분		2004년도		2005년도	
			구성비 (%)		구성비 (%)
자 산	현금및예치금	356	82.22	385	84.80
	단기매매증권				
	만기보유증권	11	2.54	-	0.00
	대출채권	2	0.46	2	0.44
	고정자산	4	0.92	3	0.66
	기타자산	60	13.86	64	14.10
	자산총계	433	100.00	454	100.00
부 채	책임준비금	204	47.11	175	38.55
	계약자지분조정				
	비상위험준비금	42	9.70	49	10.79
	기타부채	114	26.33	104	22.91
	부채총계	360	83.14	328	72.25
자본	자본총계	73	16.86	126	27.75
	부채및자본총계	433	100.00	454	100.00

주 1) 잔액기준

2) 퇴직보험특별계정 자산 · 부채 포함

2) 특별계정

해당사항없음

3) 기타사항

해당사항없음

3-2. 대출금 운용

1) 대출금 운용 방침

임직원 주택대출이외에는 현재 자산의 대출운용은 하지 않고 있습니다.

2) 담보별 대출금

(단위 : 억원,%)

구 분		2004 년도		2005 년도	
			구성비		구성비
일반 계정	보험약관 부동산 유가증권 기타				
	담보계				
	보증	2	100.00%	2	100.00%
	신용				
	소계	2	100.00%	2	100.00%
특별 계정	보험약관 부동산 유가증권 기타				
	담보계				
	보증				
	신용				
	소계				
합 계		2	100.00%	2	100.00%

주 1)잔액기준

2)특별계정은 퇴직보험특별계정에 한함.

3) 업종별 대출금

해당사항없음

4) 용도별 대출금

(단위 : 억원,%)

구 분	2004 년도		2005 년도	
		구성비		구성비
개 인 대 출	2	100.00%	2	100.00%
기 업 대 출				
	중소기업			
	대 기 업			
합 계	2	100.00%	2	100.00%

주) 일반계정 및 특별계정(퇴직보험에 한함) 대출금 잔액 합계기준임

5) 중소기업 대출금

해당사항없음

6) 계정별 대출금

(단위 : 억원,%)

구 분	2004 년도		2005 년도	
		구성비		구성비
일 반 계 정	2	100.00%	2	100.00%
특별계정(퇴직보험)				

3-3. 유가증권투자 및 평가손익

해당 사항 없음

3-4. 부동산 보유현황

해당 사항 없음

3-5. 보험계약준비금 적립

(단위 : 억원)

구 분	2004 년	2005 년
1. 책 임 준 비 금	204	175
보험료 적립금		
지급준비금	115	81
미경과보험료적립금	89	94
계약자배당준비금		
계약자이익배당준비금		
재보험료적립금		
(출재보험준비금)		
2. 비 상 위 험 준 비 금	42	49
합 계	246	224

3-6. 외화자산 · 부채

1) 형태별 현황

해당 사항 없음

2) 국가별 주요자산운용 현황

해당 사항 없음

3) 포지션 현황

해당 사항 없음

3-7. 대손상각 및 대손충당금

1) 대손충당금 내역

(단위 : 백만원)

구	분	2004 년도	2005 년도
대 손 충 당 금		64	266
일 반 계 정		64	266
국 내 분		64	266
국 외 분			
특 별 계 정			
대 손 상 각 액		0	39
일 반 계 정		0	39
국 내 분		0	39
국 외 분			
특 별 계 정			

주) 특별계정은 퇴직보험특별계정에 한함.

2) 대출금 등의 상각액

해당사항 없음

3-8. 부실대출 현황

1) 부실대출 현황

해당 사항 없음

2) 거액 부실대출 현황

해당 사항 없음

3) 신규발생 법정관리업체 등의 현황

해당 사항 없음

3-9. 파생금융상품 현황

해당 사항 없음

3-10. 자산증권화 현황

해당 사항 없음

3-11. 보험계약현황

(단위 : 건, 억원, %)

구 분		2004 년도				2005 년도			
		건 수		원수보험료		건 수		원수보험료	
			구성비 (%)		구성비 (%)		구성비 (%)		구성비 (%)
일 반 계 정	화 재	6	0.1			12	0.1		
	해 상	4,824	77.1	27	19.4	5,243	34.7	25	23.6
	자동차								
	보 증								
	특 중	1,424	22.8	112	80.6	9,854	65.2	81	76.4
	장 기								
	개인연금								
일반계정계		6,254	100	139	100.0	15,109	100.0	106	100.0
특별계정계									
합 계		6,254	100.0	139	100.0	15,109	100.0	106	100.0

주) 특별계정은 퇴직보험 특별계정에 한함.

3-12. 재보험 현황

1) 국내 재보험거래 현황

(단위 : 억원)

구		분	2004 년도	2005 년도	전년대비 증감액
국	수 재	수입보험료	108	150	42
		지급수수료	15	23	8
		지급보험금	3	30	27
		수지차액(A)	90	97	7
내	출 재	지급보험료			
		수입수수료			
		수입보험금			
		수지차액(B)			
순수지 차액 (A+B)			90	97	7

2) 국외 재보험거래 현황

(단위 : US \$1,000)

구		분	2004 년도	2005 년도	전년대비 증감액
국	수 재	수입보험료			
		지급수수료			
		지급보험금			
		수지차액(A)			
외	출 재	지급보험료	1,649	1,398	-251
		수입수수료	111	87	-24
		수입보험금	35	20	-15
		수지차액(B)	-1,503	-1,291	-212
순수지 차액 (A+B)			-1,503	-1,291	-212

4. 경영지표

(단위 : 백만원,%)

항목 번호	구 분		2004 년도	2005 년도
4-1	자 본 적정성	지급여력비율	254.5	396
4-2	자 산 건전성	부실자산비율	0.41	5.17
		위험가중자산비율	24.13	24.88
		대손충당금 적립율		
4-3	수익성	경과위험손해율	54.99	32.5
		예정대순사업비율	112.8	131.98
		일반계정운용자산이익율	3.34	3.06
		R O A	11.08	12.82
		R O E	125.96	73.53
4-4	유동성	유 동 성 비 율	2,768	2.059
		현금수지차비율	41.66	34.15
4-5	생산성	임직원당거수원수보험료	421	283
		모집인당거수원수보험료	-	-
		대리점당거수원수보험료	196	130
4-6	기타지표	퇴직급여충당금 비율	100%	100%

4-7. 신용평가등급

최근 3 년간 변동상황	Standard & Poor' s		Moody' s		A. M. Best' s	
	장 기	단 기	장 기	단 기	장 기	단 기
2005. 3. 9		AA		Aa2		A++
2003. 5. 31		AA		Aa1		A++
2001.11. 08		AA+		-		-

5. 위험 관리

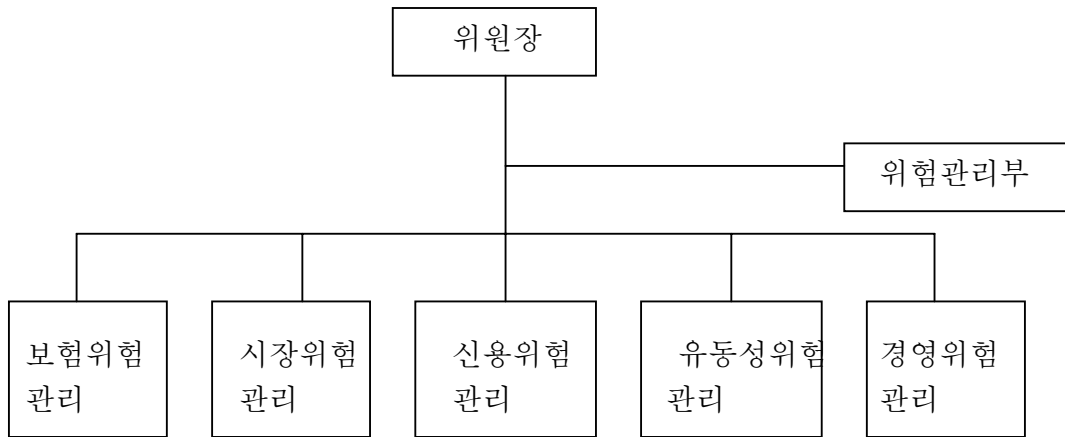
5-1. 개요

보험회사 경영상 발생할 수 있는 제반 위험을 관리 및 통제하기 위하여 위험관리 위원회를 구성, 운영하고 있습니다.

1) 위험 관리 위원회는 위원장 및 위험관리부장 그리고 각 위험관리팀으로 구성되며, 동 위원회는 다음과 같은 업무를 수행합니다.

- 위험관리의 기본 방침 수립
- 위험 한도 관리 및 대책 수립
- 상품개발을 포함한 마케팅업무에 대한 심사 및 자문
- 지급여력 비율 관리 및 대책 수립
- 기타 경영전반에 대한 위험과 관련하여 위원장이 정하는 사항

2) 위험 관리 조직



3) 위험 관리부의 업무

위험 관리부는 위험관리업무를 총괄적으로 담당하고, 위험의 관리, 통제 및 보고 등을 수행합니다.

5-2. 보험위험 관리

1) 개념

이상상태의 발생이나 경제환경 등의 변화에 의해 보험료 설정시 예상한 수준을 초과하여 보험금 등이 지급되는 등의 보험위험을 말합니다.

- (1) 보험가격위험 : 실제손해율과 사업비율이 보험료 설정시 예정기초율을 초과하여 손실이 발생하는 위험
- (2) 지급준비금위험 : 지급준비금을 적정하게 적립하지 못함으로 인해 지급준비금을 초과하여 보험금이 지급됨으로써 손실이 발생하는 위험.
- (3) 예정이율위험 : 저축보험료 재원이 있는 보험종목(장기보험, 개인연금, 퇴직연금)에 있어서 환급금 또는 책임준비금 산출시 적용되는 부담이자율보다 실제의 투자수익이 낮아짐으로써 손실이 발생하는 위험
- (4) 보험신용위험 : 재보험자의 파산 등에 따라 재보험금을 회수하지 못하거나 그 밖의 보험미수금에 대한 회수불능으로 손실이 발생하는 위험.

5-3. 신용위험 관리

1) 개념

거래 상대방의 재무상황 악화 및 채무 불이행 등으로 인한 손실위험을 관리하는 것입니다. 현재 우리회사는 이러한 위험과 관련하여 일부 담보 대출이외는 운용하고 있지 않습니다.

2) 관리대상

신용위험의 관리대상은 각종 대출, 채권, 어음 및 기타 신용 위험을 내포하고 있는 거래이며, 신용위험 관리팀에서 관리합니다.

1) 관리 원칙 및 방법

- 대출등에 대한 기준 및 관련 규정을 철저히 준수합니다.
- 본사등과 긴밀한 협조를 통하여 철저하고 합리적인 방법으로 신용 위험을 최소화 시킵니다.
- 여신거래처(자)에 대한 신용 정보의 관리 및 손실 발생액/예상액을 정기적으로 분석하여 사전에 이러한 위험을 예방합니다.

5-4. 시장위험 관리

2) 개념

주로 금융자산에 대하여 금리, 주가, 환율 및 기타 금융시장의 변동에 따른 손실 위험을 관리하는 것입니다. 현재 우리회사는 국내의 불안정한 금융시장 및 급격한 환경변화 등을 감안, 일부분만 해당상품에 운용하고 있습니다.

3) 관리대상

시장위험 관리대상은 국내 주식/채권, 파생금융상품, 해외유가증권 등이며 시장위험 관리팀에서 관리합니다.

4) 관리원칙 및 방법

- 관련상품의 매매시 안정성, 유동성 및 수익성을 감안하여야 하며, 반드시 본사 및 관리회사의 의논하에 이루어 집니다.
- 정기적 손익 평가 및 시뮬레이션을 합니다.
- 본사등으로부터 유동한 정보를 입수, 분석하고 거래의 정당성과 손익평가의 적정성을 점검합니다.

5-5. 유동성위험관리

1) 개념 및 관리원칙 및 방법

예상치 못한 자금흐름에 대응하는 과정에서 발생할 수 있는 손실위험을 관리하는 것입니다.

단기 유동성 자산의 보유 등을 통하여 유동성의 적정한 수준을 준수합니다.

정기적 유동성 전망 분석을 하고 유동성 위기 예상시 즉시 본사 보고하고 대책수립을 합니다.

2) 자산 • 부채의 잔존기간별 잔액

① 보험료적립금

(단위 : 억원)

구 분	1 년이내	2 년이내	3 년이내	합 계
보험료적립금	-	-	-	-

주 1) 일반계정의 만기환급형 저축성보험계약 및 특별계정의 보험계약을 대상으로 함.

2) 퇴직보험은 만기구조 1년 이내에 포함.

② 대출금

(단위 : 백만원)

구 분	1년 이내	2년 이내	3년 이내	4년 이내	5년 이내	5년 초과	합 계
대출금	26	28	31	34	30	69	218

- 주 1) 보험약관대출은 대상에서 제외
 2) 일반계정 및 특별계정 대출금 잔액합계 기준

③ 유가증권

(단위 : 백만원)

구 분	1년 이내	2년 이내	3년 이내	4년 이내	5년 이내	5년 초과	합 계
국·공채 회사채 기 타	2	19	5	9	-	-	35
합 계	2	19	5	9	-	-	35

- 주 1) 국 · 공채란 통화안정증권, 정부보증채, 재정증권국채, 지방채 등을 말함.
 2) 유가증권의 만료기간을 특정할 수 없는 주식 및 투자유가증권(출자금 포함)
 등은 제외함.
 2) 일반계정 및 특별계정 유가증권 잔액합계 기준

5-6 .금리위험 관리

금리성 자산 및 부채현황

(단위:억원)

구 분	3개월이하	6개월이하	1년이하	3년이하	3년초과	합계
금리성자산(A)	385	-	-	1	2	388
금리성부채(B)	17	86	68	1	3	175
GAP(A-B)	368	-86	-68	-	-1	213

5-7 .운영위험 관리

해당사항 없음

6. 기타 경영 현황

6-1. 자회사 경영실적

1) 자회사 재무 및 손익현황

해당사항없음

2) 자회사 관련 대출채권 등 현황

해당사항없음

6-2. 타금융기관과의 거래내역

(단위:억원)

구 분	조 달		운 용		비 고
	과 목	금 액	과 목	금 액	
타보험사					
소계					
은행			예금	385	
소계				385	
기타금융기관					
소계					
합 계				385	

6-3. 내부 통제

1) 감사 방향

1. 공정하고 성실한 감사로 보험계약자 권익 보호
2. 문제 발생을 사전에 예방하기 위한 예방감사
3. 부정과 부조리의 척결위한 실질 감사

3) 검사 빈도

(단위:명)

분기별	월별	감사구분	부서	감사기간(일)	감사인원	비고
1/4	6	일반	대리점관리부	3	2	
2/4	9	일반	총무부	3	2	
3/4	12	일반	손해사정부 업무부	3	2	
4/4	4	일반	경리부	3	2	
계			5개부서	12	8	

6-4. 기관경고 및 임원 문책사항

해당사항없음

6-5. 수시공시 사항

해당사항없음

6-6. 임직원대출잔액

(단위 : 억원)

구 분	2004 년도	2005 년도
임직원대출잔액	2	2

6-7. 사외이사 등에 대한 대출 및 기타거래 내역

해당사항없음

6-8. 기부금현황

1) 특수관계인에 대한 기부금

해당사항없음

2) 기타 외부에 대한 기부금 현황

해당사항없음

6-9. 민원발생현황

구분	당기		전기	
	상반기 (2005.1- 2005.6)	하반기 (2005.7- 2005.12)	상반기 (2004.1- 2004.6)	하반기 (2004.7- 2004.12)
민원발생건수	5	2	1	0
민원발생지수	평가대상 제외 회사임		평가대상 제외 회사임	

7. 재무제표

7-1. 감사보고서

외부감사인의 감사보고서

페더럴인슈런스컴퍼니 한국지점

지점장 귀중 2006년 5월 19일

본 감사인은 첨부된 페더럴인슈런스컴퍼니 한국지점의 2006년 3월 31일 및 2005년 3월 31일 현재의 대차대조표와 동일로 종료되는 양 회계연도의 손익계산서, 이익잉여금처분계산서 및 현금흐름표를 감사하였습니다. 이 재무제표를 작성할 책임은지점 경영자에게 있으며 본 감사인의 책임은 동 재무제표에 대하여 감사를 실시하고 이를 근거로 이 재무제표에 대하여 의견을 표명하는데 있습니다.

본 감사인은 한국의 회계감사기준에 따라 감사를 실시하였습니다. 이 기준은 본 감사인이 재무제표가 중대하게 왜곡표시되지 아니하였다는 것을 합리적으로 확신하도록 감사를 계획하고 실시할 것을 요구하고 있습니다. 감사는 재무제표상의 금액과 공시내용을 뒷받침하는 감사 증거에 대하여 시사의 방법을 적용하여 검증하는 것을 포함하고 있습니다. 또한 감사는 재무제표의 전반적인 표시내용에 대한 평가 뿐만 아니라 재무제표 작성을 위해 경영자가 적용한 회계원칙과 유의적 회계추정에 대한 평가를 포함하고 있습니다. 본 감사인이 실시한 감사가 감사 의견 표명을 위한 합리적인근거를 제공하고 있다고 본 감사인은 믿습니다.

본 감사인의 의견으로는 위 재무제표가 페더럴인슈런스컴퍼니 한국지점의 2006년 3월 31일 및 2005년 3월 31일 현재의 재무상태와 동일로 종료되는 양 회계연도의 경영성과 그리고 이익잉여금의 변동과 현금흐름의 내용을 한국의 일반적으로 인정된 회계처리기준에 따라 중요성의 관점에서 적정하게 표시하고 있습니다.

한영회계법인

대표 권승화

본 감사보고서는 감사보고서일인 2006년 6월 19일 현재로 유효한 것입니다. 따라서 감사보고서일 이후 이 보고서를 열람하는 시점까지의 기간 사이에 첨부된 지점의 재무제표에 중대한 영향을 미칠 수 있는 사건이나 상황이 발생할 수도 있으며 이로 인하여 이 감사보고서가 수정될 수도 있습니다.

7-2. 대차대조표(1)

제 6 기 2006년 3월 31일 현재

제 5 기 2005년 3월 31일 현재

회사명 : 페더럴인슈런스컴퍼니 한국지점

(단위 : 원)

과목	제 6 (당) 기		제 5 (전) 기	
	금	액	금	액
자 산				
I. 현금 및 예치금 <주석 3,6,14>		38,530,211,924		35,603,095,644
1. 현금과 예금	38,530,211,924		35,603,095,644	
II. 만기보유증권 <주석 4,6>		34,775,000		1,121,257,159
1. 국공채	34,775,000		1,121,257,159	
III. 대출채권 <주석 5>		216,932,214		223,785,173
1. 지급보증대출금	218,571,500		225,476,245	
대손충당금	(-)1,639,286		(-)1,691,072	
IV. 고정자산 <주석 6>		252,957,882		346,389,899
1. 유형자산	124,592,337		181,510,241	
2. 무형자산	128,365,545		164,879,658	
V. 기타자산		6,362,744,460		5,957,341,786
1. 보험미수금 <주석 5,7>	3,824,963,021		3,039,259,018	
대손충당금	(-)264,076,275		(-)61,620,083	
2. 미수금 <주석 5>	26,601,817		4,611,895	
대손충당금	(-)133,009		(-)23,059	
3. 보증금	1,334,200,180		1,364,990,580	
4. 미수수익	127,571,577		546,642,544	
5. 선급비용	58,513,904		159,558,294	
6. 구상채권 <주석 8>	292,325,913		139,696,173	
7. 이연법인세차 <주석 20>	956,059,159		756,643,011	
8. 그밖의기타자산	6,718,173		7,583,413	
자 산 총 계		45,397,621,480		43,251,869,661
부 채				
I. 책임준비금 <주석 9,15>		17,522,172,643		20,434,727,761
1. 지급준비금	8,154,073,241		11,472,689,507	
2. 미경과보험료적립금	9,368,099,402		8,962,038,254	

II. 비상위험준비금 <주석 9>		4,906,854,815		4,196,011,538
III. 기타부채		10,366,131,583		11,359,180,455
1. 보험미지급금 <주석 5,11>	2,225,682,940		365,636,366	
2. 미지급비용 <주석 15>	427,256,135		324,030,371	
3. 퇴직급여충당금 <주석 12>	820,465,285		586,849,941	
국민연금전환금	(-)9,213,400		(-)9,213,400	
4. 가수보험료	173,202,602		237,203,644	
5. 가수금	368,257		-	
6. 예수금	113,512,761		104,629,545	
7. 미지급법인세	1,580,549,169		1,428,665,144	
8. 본지점계정대 <주석 13,14>	5,004,227,068		8,287,452,233	
9. 그밖의기타부채	30,080,766		33,926,611	
부 채 총 계		32,795,159,041		35,989,919,754
자 본				
I. 자본금 <주석 16>		3,000,000,000		3,000,000,000
1. 영업기금	3,000,000,000		3,000,000,000	
II. 이익잉여금		9,602,462,439		4,261,949,907
1. 처분전이익잉여금				
(당기순이익: 당기: 5,340,512,532 원 전기: 4,048,120,571 원)	9,602,462,439		4,261,949,907	
자 본 총 계		12,602,462,439		7,261,949,907
부 채 와 자 본 총 계		45,397,621,480		43,251,869,661

7-3 손익계산서(1)

과목	제 6 (당) 기		제 5 (전) 기	
	금	액	금	액
I. 영업수익		26,194,928,517		25,799,679,583
1. 보험료수익 <주식 17>	24,595,676,721		24,693,167,597	
2. 재보험금수익	20,430,023		35,889,484	
3. 이자수익 <주식 4>	1,232,012,440		1,047,651,710	
4. 구상이익(손실) <주식 8>	152,629,740		(-)146,042,573	
5. 수입경비 <주식 10,15>	194,179,593		169,013,365	
II. 영업비용		18,483,822,965		20,021,952,022
1. 책임준비금전입액 <주식 9>	(-)2,912,555,118		3,246,285,517	
2. 비상위험준비금전입액 <주식 9>	710,843,277		826,028,016	
3. 보험금비용 <주식 9>	7,729,626,154		3,412,322,249	
4. 재보험료비용 <주식 10,15>	1,398,469,180		1,691,075,697	
5. 사업비 <주식 15,18,19>	11,557,439,472		10,846,240,543	
III. 영업이익		7,711,105,552		5,777,727,561
IV. 영업외수익		405,331,827		556,034,186
1. 외환차익	67,727,352		13,018,129	
2. 외화환산이익	337,569,344		540,466,996	
3. 대손충당금환입	-		856,695	
4. 영업외잡이익	35,131		1,692,366	
V. 영업외비용		653,360,583		570,366,373
1. 유형자산처분손실	376,324		639,641	
2. 외환차손	194,826,124		191,852,408	
3. 외화환산손실	176,889,060		266,524,233	
4. 법인세추납액	215,707,273		-	
5. 기부금	-		600,000	
6. 무형자산상각비 <주식 6>	65,011,813		66,996,927	
7. 기타자산감액손실	-		43,752,230	

8. 영업외잡손실	549,989		934	
VI. 경상이익		7,463,076,796		5,763,395,374
VII. 특별이익(손실)		-		-
VIII. 법인세비용차감전순이익		7,463,076,796		5,763,395,374
IX. 법인세비용 <주석 20>		2,122,564,264		1,715,274,803
X. 당기순이익		5,340,512,532		4,048,120,571

7-4. 이익잉여금(결손금) 처분 계산서

제 6 기 2005 년 4 월 1 일 부터 제 5 기 2004 년 4 월 1 일 부터
 2006 년 3 월 31 일 까지 2005 년 3 월 31 일 까지
 처분확정일 2006 년 5 월 31 일 처분확정일 2005 년 5 월 31 일

회사명 : 페더럴인슈런스컴퍼니 한국지점 (단위 : 원)

과 목	제 6 (당) 기		제 5 (전) 기	
	금	액	금	액
I. 처분전이익잉여금(처리전결손금)		9,602,462,439		4,261,949,907
1. 전기이월이익잉여금(결손금)	4,261,949,907		213,829,336	
2. 당기순이익	5,340,512,532		4,048,120,571	
II. 결손금처리액 <주석 16>		-		-
1. 영업기금의 이입	-		-	
III. 차기이월이익잉여금		9,602,462,439		4,261,949,907

7-5. 현금흐름표(1)

과목	제 6 (당) 기		제 5 (전) 기	
	금	액	금	액
I. 영업활동으로 인한 현금흐름		1,942,842,453		10,030,143,847
1. 당기순이익	5,340,512,532		4,048,120,571	
2. 현금의 유출이 없는 비용 등의 가산	1,374,738,967		4,515,449,861	
감가상각비	97,947,357		145,543,580	
대손상각비	241,634,556		-	
퇴직급여	258,925,640		186,203,950	
책임준비금전입액	-		3,246,285,517	
비상위험준비금전입액	710,843,277		826,028,016	
유형자산처분손실	376,324		639,641	
무형자산상각비	65,011,813		66,996,927	
기타자산감액손실	-		43,752,230	
3. 현금의 유입이 없는 수익 등의 차감	3,121,741,409		(-)582,005,095	
외화환산이익(본지점계정대)	209,186,291		533,372,131	
대손충당금환입	-		856,695	
이자수익(만기보유증권)	-		47,776,269	
비상위험준비금환입액	2,912,555,118			
4. 영업활동으로 인한 자산·부채의 변동	(-)1,650,667,637		2,048,578,510	
보험미수금	(-)824,824,203		282,598,484	
미수금	(-)21,989,922		8,130,501	
미수수익	419,070,967		(-)99,350,538	
선급비용	101,044,390		114,827,845	
구상채권	(-)152,629,740		146,042,573	
이연법인세차	(-)199,416,148		(-)2,509,851	
그밖의기타자산	(-)70,865,240		7,185,507	
보험미지급금	1,860,046,574		(-)410,406,488	
미지급금	-		(-)32,891,660	
미지급비용	103,225,764		(-)90,453,305	
가수보험료	(-)64,001,042		(-)267,458,341	
가수금	368,257		(-)3,437,206	
예수금	8,883,216		36,480,869	
미지급법인세	151,884,025		524,054,624	
본지점계정대	(-)3,336,676,609		2,084,549,161	
그밖의기타부채	258,791,890		29,111	
퇴직금의 지급	(-)25,310,296		(-)255,882,176	
국민연금전환금	-		7,069,400	

II. 투자활동으로 인한 현금흐름		984,273,827		(-)17,129,863
1. 투자활동으로 인한 현금유입액	1,164,597,257		44,345,841	
만기보유증권의 회수	1,086,482,159		2,244,000	
지급보증대출금의 감소	76,904,745		38,571,410	
유형자산의 처분	419,953		2,870,431	
보증금의 감소	790,400		660,000	
2. 투자활동으로 인한 현금유출액	180,323,430		61,475,704	
만기보유증권의 취득	-		-	
지급보증대출금의 증가	70,000,000		40,000,000	
유형자산의 취득	41,825,730		18,395,704	
무형자산의 증가	28,497,700		3,080,000	
보증금의 증가	40,000,000		-	
III. 재무활동으로 인한 현금흐름		-		-
1. 재무활동으로 인한 현금유입액	-		-	
영업기금의 증가	-		-	
2. 재무활동으로 인한 현금유출액	-		-	
IV. 현금의 증가(I+ II+ III)		2,927,116,280		10,013,013,984
V. 기초의 현금		35,603,095,644		25,590,081,660
VI. 기말의 현금		38,530,211,924		35,603,095,644

7-6. 주식사항

1. 지점의 개요

페더털인슈어런스컴퍼니 한국지점(이하 "당 지점")은 손해보험업 영위를 목적으로 2000년 2월 22일 설립되었으며, 2000년 7월 1일 비질런트보험(주) 한국지점으로부터 당 지점이 보유하고 있는 보험계약을 포괄양수도의 방식으로 이전받아 영업을 개시하였습니다.

2. 재무제표 작성기준 및 중요한 회계처리방침의 요약

당 지점의 재무제표는 한국의 기업회계기준 및 보험업회계처리준칙을 적용하여 작성하고 있으며 동 기준 및 준칙에서 정하지 않은 사항은 보험업법 등 관계법규에 따라 작성되었습니다. 당 지점이 채택하고 있는 중요한 회계처리 방침은 다음과 같습니다.

2-1 수익인식기준

보험료수익은 보험료의 회수기일이 도래한 때 수익으로 인식하고 있습니다. 다만, 보험료납입의 유예로 인하여 보험기간 개시일 현재 제 1 회 보험료(전기납) 또는 보험료 전액(일시납)이 회수되지 않은 보험계약의 경우에는 제 1 회 보험료 또는 보험료 전액은 보험기간개시일에 속하는 회계연도의 수익으로 인식할 수 있습니다. 한편, 대차대조표일 현재 납입은 되었으나 납입기일이 차기 회계연도 이후인 보험료는 가수보험료로 계상하고 있으며, 금융기관예치금 및 유가증권에 대한 이자수익은 발생주의 기준에 의하여 인식하고 있습니다.

2-2 유가증권

당 지점은 유가증권 중 만기가 확정된 채무증권으로서 상환금액이 확정되었거나 확정이 가능한 채무증권을 만기까지 보유할 적극적인 의도와 능력이 있는 유가증권의 경우에는 만기보유증권으로, 주로 단기간 내의 매매차익을 획득할 목적으로 취득한 유가증권으로서 매수와 매도가 적극적이고 빈번하게 이루어지는 유가증권은 단기매매증권으로 분류하고 있습니다. 또한, 만기보유증권과 단기매매증권에 속하지 아니하는 유가증권은 매도가능증권으로 분류하고 있습니다. 당 지점의 유가증권은 전액 만기보유증권으로서 매입가액에 부대비용을 가산하고 중목별 이동평균법을 적용하여 취득원가를 산정하고 있으며, 취득원가와 만기액면가액과의 차액은 상환기간에 걸쳐 유효이자율법에 의하여 상각하고 있으며 상각후 차액잔액을 취득원가에 가감한후의 금액을 대차대조표가액으로 표시하고 있습니다.

2-3 대손충당금

당 지점은 보험업감독규정의 자산건전성분류기준에 따라 기말 현재의 보유자산 (대출채권, 보험미수금, 미수금, 미수수익 등)의 자산건전성 분류결과에 따른 정상 분류채권의 0.5%(가계대출채권의 경우 0.75%), 요주의 분류채권의 2%(가계대출채권의 경우 5%), 고정 분류채권의 20%, 회수의문 분류채권의 50% 및 추정손실 분류채권의 100% 상당액을 대손충당금으로 설정하고 있습니다.

2-4 유형자산의 평가 및 동 감가상각방법

당 지점은 유형자산을 취득원가로 평가하고 있습니다. 유형자산의 내용연수를 연장시키거

나 가치를 실질적으로 증가시키는 지출은 자본적지출로 하여 당해 유형자산의 취득가액에 가산하고 당해 유형자산의 원상을 회복시키거나 능률유지를 위한 지출은 수익적지출로 하여 기간비용으로 처리하고 있습니다.

유형자산의 감가상각은 5 년의 경제적 내용연수를 적용하여 정률법에 의하여 계산하고 있으며 간접법으로 대차대조표에 표시하고 있습니다.

2-5 무형자산의 평가

당 지점의 무형자산은 발생액에서 상각액을 직접 차감한 잔액을 대차대조표가액으로 계상하고 있으며 5 년~7 년에 걸쳐 정액법으로 상각하고 있습니다.

2-6 구상채권

당 지점은 기중 보험사고 발생으로 지급된 보험금중 보험사고의 해결과정에서 취득한 담보자산의 매각 또는 구상권 등 기타 권리의 행사로 인한 회수가능액을 구상채권으로 계상하고 지급준비금 적립시 지급준비금에서 차감하고 있습니다.

2-7 외화자산 및 부채의 환산

당 지점은 모든 회계기록을 원화로 표시하고 있는 바, 모든 외화거래를 거래 당시의 환율에 의하여 원화로 환산하여 기록하고 있습니다. 또한, 대차대조표일 현재의 화폐성 외화자산 및 부채에 대하여 동일자로 최초 고시된 기준환율(당기 및 전기말 현재 US 1\$에 대해 각각 975.9 원 및 1024.3 원)을 적용하여 환산하고 있으며, 이에 따라 발생하는 외화환산손익과 외화자산의 회수 및 외화부채의 상환시 발생하는 외환차손익은 당기손익으로 처리하고 있습니다.

2-8 보험계약준비금

당 지점은 보험업감독규정에 의거 선임계리사의 확인에 따라 보험계약준비금을 적립하고 있으며, 그 주요 내용은 다음과 같습니다.

2-8-1 책임준비금

· 지급준비금 - 대차대조표일 현재 보험금의 지급사유가 발생한 계약중 소송계류중 에 있는 금액(추가되는 비용은 가산하고 구상이익은 차감함)과 이미 보험금 지급사 유가 발생하였으나 보험금 지급금액이 확정되지 아니한 계약중 지급될 것으로 추 정되는 금액을 적립하고 있습니다.

· 미경과보험료적립금 - 대차대조표일 현재 납입기일이 도래한 보험료 중 차기 이후 의 기간에 속하는 미경과보험료 해당액을 적립하고 있습니다.

2-8-2 비상위험준비금

당 지점은 비상위험에 대비하기 위하여 보험업감독규정에서 정한 대차대조표일 이전 1 년 간 경과보험료의 일정비율에 달할 때까지 보험종목별 보유보험료에 예정이익률을 곱하여 산출한 금액을 매기 누적하여 적립하고 있습니다. 다만 보험종목별로 경과손해율이 보험업감독규정에서 정한 일정비율을 초과하는 경우와 이익잉여금을 초과하는 결손이 발생시 그 초과금액

을 당기순손실의 범위내에서 환입할 수 있습니다.

2-9 퇴직급여충당금

당 지점은 기말 현재 1 년이상 근속한 전 임직원이 일시에 퇴직할 경우에 당 지점의 퇴직금지급규정에 따라 지급하여야 할 퇴직금 추계액을 퇴직급여충당금으로 계상하고 있습니다.

또한, 당 지점은 국민연금법의 규정에 의하여 납부한 퇴직전환금을 국민연금전환금의 과목으로 하여 퇴직급여충당금에서 차감하는 형식으로 표시하고 있습니다.

2-10 법인세 비용

당 지점은 법인세비용을 법인세법 등의 법령에 의하여 당해 사업연도에 부담할 법인세에 이연법인세의 변동액을 가감하여 산출하고 있습니다. 법인세비용과 법인세법 등의 법령에 의하여 부담하여야 할 금액과의 차이는 이연법인세차 또는 이연법인세대의 과목으로 계상하고 차기 이후에 발생하는 이연법인세대 또는 이연법인세차와상계처리하고 있습니다.

2-11 회계추정

재무제표의 작성과 관련하여 당 지점의 경영자는 재무제표상의 자산과 부채, 주식으로 표시된 우발채권 및 우발채무, 또한 회계기간중에 인식된 수익과 비용의 금액에 영향을 미칠 수 있는 회계추정 및 가정에 책임이 있습니다. 실제결과와 회계추정치는 차이가 있을 수 있습니다.

2-12 회계기준 변경

한국회계연구원은 국제수준에 부합하는 회계기준의 제정을 목적으로 새로운 기업회계기준서를 발행하고 있습니다.

신규 제정된 기업회계기준서 중에서 지분법, 법인세회계, 충당부채와 우발채무 및우발자산에 대한 기업회계기준서는 2004 년 12 월 31 일 이후 최초로 개시하는 회계연도부터, 조인트벤처투자, 리스 및 특수관계자 공시에 대한 기업회계기준서는 2005 년 12 월 31 일 이후 최초로 개시하는 회계연도부터 적용토록 되어 있으며, 중단 사업에 대한 기업회계기준서는 2006 년 12 월 31 일 이후 최초로 개시하는 회계연도부터 적용하도록 되어 있습니다. 다만, 상기 기업회계기준서 중 중단사업에 대한 기업회계기준서를 제외하고 각 기업회계기준서 단위별로 조기적용이 허용됩니다. 새로운 회계기준 적용에 따른 회계변경의 누적효과는 기본적으로 기초이익잉여금에서 조정되며 주식으로 공시되어야 합니다.

3. 현금 및 예치금

기말 현재 현금 및 예치금의 내역은 다음과 같습니다.

(단위:천원)

과 목	당기말연이자율	당기말	전기말
현 금		630	433
보통예금	1.00~2.00	3,614,577	3,072,274
정기예금	2.70~3.27	34,915,005	32,530,389
계		38,530,212	35,603,096

4. 만기보유증권

4-1 기말현재 전액 국공채로 구성되어 있는 만기보유증권의 내역은 다음과 같습니다

(단위:천원)

구 분	당기말	전기말
액면가액	34,775	1,125,067
취득가액	34,775	941,904
유효이자율법에의한조정가액	34,775	1,121,257

4-2 기말 현재 만기보유증권의 만기구조는 다음과 같습니다.

(단위: 천원)

만 기	당기말	전기말
1 년이내	2,395	1,086,012
2 년이내	18,035	2,395
3 년이내	5,260	18,505
4 년이내	9,085	5,260
5 년이내	-	9,085
5 년초과	-	
계	34,775	1,121,257

4-3 당기중 상기 만기보유증권에서 발생된 이자수익은 12,517 천원 (전기: 115,675 천원)입니다.

5. 대출채권

5-1 기말 현재 당 지점의 지급보증대출금은 전액 종업원에 대한 대출금이며, 당기말 현재 동 대출금의 이자율은 연 4%입니다.

5-2 기말 현재 대출채권의 만기구조는 다음과 같습니다.

(단위: 천원)

만 기	당기말	전기말
1 년이내	26,429	21,905
2 년이내	28,333	32,143
3 년이내	30,714	33,095
4 년이내	33,810	31,428
5 년이내	30,476	29,524
5 년초과	68,610	77,381
계	218,572	225,476

5-3 기말 현재 대출채권 등에 대하여 자산건전성분류기준에 따른 구분내역은 다음과 같습니다.

< 당기말 >

(단위: 천원)

계정과목	정상	요주의	고정	회수의문	추정손실	계
지급보증 대출금	218,572	-	-	-	-	218,572
보험미수 금(*1)	830,979	2,078,803	787,817	121,564	-	3,819,163
미수금	26,602	-	-	-	-	26,602
합 계	1,076,153	2,078,803	787,817	121,564	-	4,064,337

< 전기말 >

계정과목	정상	요주의	고정	회수의문	추정손실	계
지급보증대 출금	225,476	-	-	-	-	225,476
보험미수 금(*1)	1,072,360	1,805,513	83,042	4,691	1,194	2,966,800
미수금	4,612	-	-	-	-	4,612
합 계	1,302,448	1,805,513	83,042	4,691	1,194	3,196,888

(*1) 세부 계정과목 및 거래처별로 보험미수금과 보험미지급금을 상계한 후의 잔액에 대하여 대손충당금을 설정하고 있습니다.

6. 고정자산

6-1 기준 고정자산의 변동내역은 다음과 같습니다.

< 당기말 >

(단위: 천원)

계정과목	내역	기초장부가액	취득	처분	감가상각비	기말장부가액
유형자산	비품	169,835	41,826	(-)797	(-)92,682	118,182
	차량운반구	11,675	-	-	(-)5,265	6,410
	소계	181,510	41,826	(-)797	(-)97,947	124,592
무형자산	소프트웨어	28,102	28,498	-	(-)12,607	43,993
	개발비	136,778	-	-	(-)52,405	84,373
	소계	164,880	28,498	-	(-)65,012	128,366
합계		346,390	70,324	(-)797	(-)162,959	252,958

< 전기말 >

계정과목	내역	기초장부가액	취득	처분	감가상각비	기말장부가액
유형자산	비품	290,901	18,396	(-)3,510	(-)135,952	169,835
	차량운반구	21,267	-	-	(-)9,592	11,675
	소계	312,168	18,396	(-)3,510	(-)145,544	181,510
무형자산	소프트웨어	35,873	3,080	-	(-)10,851	28,102
	개발비	192,924	-	-	(-)56,146	136,778
	소계	228,797	3,080	-	(-)66,997	164,880
합계		540,965	21,476	(-)3,510	(-)212,541	346,390

6-2 당기말 현재 당 지점은 비품, 통화, 유가증권 및 동산에 대하여 AIG 손해보험 한국지점에 부보금액 1,580,628 천원의 종합보험에 가입하고 있습니다. 또한, 부보금액 1,500,000 천원의 일반배상책임보험에도 가입하고 있습니다.

7. 보험미수금

기말 현재 보험미수금의 내역은 다음과 같습니다.

(단위: 천원)

내역	금액	
	당기말	전기말
미수보험료	569,148	1,063,436
대리점미수금	2,662	-
대리업무미수금	4,816	21,093
재보험미수금	3,248,337	1,954,730
소계	3,824,963	3,039,259
대손충당금	(-)264,076	(-)61,620
잔액	3,560,887	2,977,639

8. 구상채권

기말 현재 보험종류별 구상채권의 내역은 다음과 같습니다.

< 당 기 >

(단위: 천원)

	화재·해상	책 임	상 해	종 합	기 타	계
기초금액	2,862	20,218	36,759	79,565	292	139,696
당기변동액	47,179	(-)6,084	29,350	82,357	(-)172	152,630
기말금액	50,041	14,134	66,109	161,922	120	292,326

< 전 기 >

	화재·해상	책 임	상 해	종 합	기 타	계
기초금액	5,323	21,599	130,132	128,393	292	285,739
당기변동액	(-)2,461	(-)1,381	(-)93,373	(-)48,828	-	(-)146,043
기말금액	2,862	20,218	36,759	79,565	292	139,696

9. 보험계약준비금

당 지점은 보험업감독규정에 의거하여 보험계약준비금을 설정하고 있으며, 기중보험종류별 책임준비금 및 비상위험준비금의 변동내역은 다음과 같습니다.

9-1 책임준비금

9-1-1 지급준비금

< 당 기 >

(단위: 천원)

구 분	화재·해상	책 임	상 해	종 합	기 타	계
기초잔액	1,017,706	3,278,459	623,997	6,552,528	-	11,472,690
당기적립액	1,381,950	283,784	1,630,572	1,073,381	41,322	4,411,009
당기지급액	(-)1,231,708	(-)382,001	(-)1,785,805	(-)4,294,086	(-)36,026	(-)7,729,626
기말잔액	1,167,948	3,180,242	468,764	3,331,823	5,296	8,154,073

< 전 기 >

구 분	화재·해상	책 임	상 해	종 합	기 타	계
기초잔액	360,176	3,251,160	751,254	3,880,029	-	8,242,619
당기적립액	1,775,617	140,879	1,795,591	2,930,306	-	6,642,393
당기지급액	(-)1,118,087	(-)113,580	(-)1,922,848	(-)257,807	-	(-)3,412,322
기말잔액	1,017,706	3,278,459	623,997	6,552,528	-	11,472,690

9-1-2 미경과보험료적립금

< 당 기 >

(단위: 천원)

구 분	화재·해상	책 임	상 해	종 합	기 타	계
기초잔액	750,171	3,803,498	1,809,728	2,590,129	8,512	8,962,038
당기적립(환입)액	172,112	1,594,716	(-)795,429	(-)557,084	(-)8,254	406,061
기말잔액	922,283	5,398,214	1,014,299	2,033,045	258	9,368,099

< 전 기 >

구 분	화재·해상	책 입	상 해	종 합	기 타	계
기초잔액	687,246	3,288,656	1,520,973	3,441,198	7,750	8,945,823
당기적립(환입)액	62,925	514,842	288,755	(-)851,069	762	16,215
기말잔액	750,171	3,803,498	1,809,728	2,590,129	8,512	8,962,038

9-2 비상위험준비금

< 당 기 >

(단위: 천원)

구 분	화재·해상	책 입	상 해	종 합	기 타	계
기초잔액	758,762	936,455	1,656,699	805,160	38,936	4,196,012
당기적립액	150,655	257,030	191,361	110,999	798	710,843
기말잔액	909,417	1,193,485	1,848,060	916,159	39,734	4,906,855

< 전 기 >

구 분	화재·해상	책 입	상 해	종 합	기 타	계
기초잔액	607,814	721,525	1,356,183	646,097	38,365	3,369,984
당기적립액	150,948	214,930	300,516	159,063	571	826,028
기말잔액	758,762	936,455	1,656,699	805,160	38,936	4,196,012

10. 출재보험

기중 보험종류별 출재보험 거래의 주요 내역은 다음과 같습니다.

< 당 기 >

(단위: 천원)

	출재보험료	미경과보험료	경과보험료	출재보험수수료
화재·해상	291,880	(-)31,370	301,226	39,228
책입	460,480	(-)1,494	514,645	1,032
상해	120,294	-	120,294	-
종합	524,664	(-)102,741	511,626	47,167
기타	1,151	-	1,251	-
계	1,398,469	(-)135,605	1,449,042	87,427

< 전 기 >

	출재보험료	미경과보험료	경과보험료	출재보험수수료
화재·해상	300,290	(-)40,485	259,805	31,596
책입	557,566	13,356	570,922	13,287
상해	212,904	-	212,904	-
종합	618,964	(-)3,304	615,660	68,658
기타	1,352	(-)94	1,258	250
계	1,691,076	(-)30,527	1,660,549	113,791

11. 보험미지급금

기말 현재 보험미지급금의 내역은 다음과 같습니다.

(단위: 천원)

내역	금액	
	당기말	전기말
대리점미지급금	180,261	276,012
미환급보험료	2,104	1,536
대리업무미지급금	14,263	8,799
재보험미지급금	2,029,055	79,289
합계	2,225,683	365,636

12. 퇴직급여충당금

기중 퇴직급여충당금의 증감내역은 다음과 같습니다.

(단위: 천원)

	당기	전기
기초잔액	586,850	656,528
기중 전입액	258,925	186,204
기중 지급액	(-)25,310	(-)255,882
기말잔액	820,465	586,850

13. 본지점계정대

기말 현재 본지점계정대의 내역은 다음과 같습니다.

(단위: 천원)

내역	당기말	전기말
출재보험료	464,333	4,534,522
본점경비배부	4,539,894	3,752,930
합계	5,004,227	8,287,452

14. 외화표시자산 및 부채

기말 현재 각 계정과목에 포함되어 있는 외화표시 자산 및 부채의 내역은 다음과 같습니다.

(단위: 천 US\$, 천원)

계정과목	외화금액		원화환산액	
	당기말	전기말	당기말	전기말
외화예금	US\$ 3,080	US\$ 3,615	3,005,474	3,703,344
본지점계정대	US\$ 4,652	US\$ 3,159	4,539,894	3,236,766

15. 우발채무와 약정사항

15-1 재보험협약

당 지점은 총보험금액의 일부에 대하여 본사의 규정에 따라 외국재보험사와 출재보험협약을 체결하고 있으며, 이 협약에 따라 출재보험에 대하여 외국보험사업자로부터 일정율의 출재보험수수료를 지급받고 있습니다. 또한, 당 지점은 자체적으로 국내손해보험회사 및 외국재보험사와 수재보험협약을 체결하고 있으며, 이 협약에 따라 수재보험에 대하여 일정율의 수재보험수수료를 지급하고 있습니다.

15-2 Management Service Agreement

당 지점은 당기말 현재 Chubb Pacific Underwriting Management Service Pte Ltd.와 Management Service Agreement 를 체결하고 있으며, 동 계약에 의거하여 전반적인경영관리 및 기술적 용역을 제공받고 있습니다. 동 계약과 관련하여 당기에 발생된 수수료비용은 1,486,470 천원(전기: 1,275,926 천원)이며, 이와 관련하여 당기말 현재 321,019 천원(전기말:240,257 천원)이 미지급비용으로 계상되어 있습니다.

15-3 계류중인 소송사건

기말 현재 당 지점의 보험금지급 등을 대상으로 제기된 소송 및 당 지점이 제소한 소송의 내역은 다음과 같습니다.

(단위: 천원)

구 분	소송금액		내 용
	당기말	전기말	
피 소	10,820	2,638,425	보험금청구소송
제 소	256,093	1,109,569	구상금 소송

당 지점의 상기 피소건과 관련된 추정손해액 상당액은 지급준비금의 과목으로 책임준비금에 계상되어 있습니다.

16. 자본 (영업기금)

당 지점의 자본(영업기금)은 본사로부터 지원받은 영업자금 및 운전자본으로 구성되어 있으며 당기말 및 전기말 현재 당 지점의 자본(영업기금)은 3,000,000 천원입니다.

17. 보험료수익

기중 보험료수익의 내역은 다음과 같습니다.

< 당 기 >

(단위: 천원)

구 분	개인보험료	단체보험료	계
원수보험료	3,374,685	6,253,755	9,628,440
수재보험료	-	14,967,237	14,967,237
합 계	3,374,685	21,220,992	24,595,677

< 전 기 >

구 분	개인보험료	단체보험료	계
원수보험료	5,526,668	8,363,947	13,890,615
수재보험료	-	10,802,553	10,802,553
합 계	5,526,668	19,166,500	24,693,168

18. 사업비

기중 사업비의 내역은 다음과 같습니다.

(단위: 천원)

계 정 과 목	금 액	
	당 기	전 기
급여	1,989,718	1,807,296
퇴직급여	258,926	186,204
복리후생비	243,169	178,809
일반관리비	4,162,017	3,553,454
대리점수수료	2,234,467	3,244,038
지급손해조사비	362,607	377,867
수재보험수수료	2,306,482	1,498,507
영업잡손실	53	66
합 계	11,557,439	10,846,241

19. 부가가치계산에 필요한 자료

당 지점의 사업비 및 사업비 중 일반관리비에 포함된 부가가치계산에 필요한 주요 계정과목과 금액은 다음과 같습니다.

(단위: 천원)

구 분	당 기	전 기
급여	1,989,718	1,807,296
퇴직급여	258,926	186,204
복리후생비	243,169	178,809
임차료	540,160	531,917
감가상각비	97,947	145,544
세금과공과	242,614	198,309
합 계	3,372,534	3,048,079

20. 법인세비용

20-1 당지점은 과세표준 1 억원까지는 15%, 1 억원 초과분에 대해서는 27%의 법인세율을 적용 받고 있습니다. 주민세는 법인세액의 10%입니다. 한편, 법인세법의 개정으로 인해 2005 년 1 월 1 일 이후 개시하는 회계연도부터는 과세표준 1 억원까지는 13%, 1 억원 초과분에 대해서는 25%의 법인세율을 적용받게 됩니다.

20-2. 손해보험회사의 구상이익에 대한 세무상 손익귀속사업연도를 기업회계기준에따른 발생주의에 따라 처리하도록 한 재정경제부(재경부 법인세제과-224) 및 국세청(법인납세과-1971)의 질의회신 내역에 따라 당지점이 납부하여야할 법인세추납액은 84,297 백만원입니다.

20-3 기중 당 지점의 기업회계상 법인세비용차감전순이익과 세무상 과세표준간의 주요세무조정항목별 내역은 다음과 같습니다.

(단위: 천원)

	당 기		전 기	
I. 법인세비용차감전순이익		7,547,374		5,763,395
II. 영구적차이		345,384		357,499
1. 사업비 및 접대비	113,004		345,835	
2. 법인세추납액	131,410		-	
3. 기타	100,970		11,664	
III. 일시적차이		598,807		125,595
1. 미수수익	292,445		(-)67,708	
2. 구상채권	-		146,043	
3. 지급준비금	(-)6,069		(-)13,588	
4. 퇴직급여충당금	119,955		60,972	
5. 미지급비용	1,398		3,900	
6. 이자수익	179,353		(-)47,776	
7. 기타자산감액손실	4,103		43,752	
8. 대손충당금	7,622			
IV. 법인세과세표준		8,491,565		6,246,48

9

20-3 기중 당 지점의 누적적 일시적차이의 증감내역 및 이연법인세차의 계산내역은 다음과 같습니다.

< 당 기 >

(단위: 천원)

구 분	기초잔액	세무조정	증가(감소)	기말잔액
미수수익	(-)302,528	-	292,445	(-)10,081
구상채권	(-)139,696	-	(*) -	-
지급준비금	1,938,626	-	(-)6,069	1932557
비상위험준비금	882,578	-	-	882578
퇴직급여충당금	479,949	(-)20,850	119,955	579054
미지급비용	28,100	4,752	1,398	34250

이자수익	(-)179,352	-	179,353	-
기타자산감액 손실	43,752	2,744	4,103	50600
대손충당금	-	-	7,622	7622
소 계	2,751,429	(-)13,354		3,476,580
이연법인세차	756,643			956,060

(*) 구상이익의 세무상 손익귀속사업연도를 기업회계기준에 따른 발생주의에 따라 처리함으로써 기말 현재 일시적 차이가 발생하지 아니하였습니다.

< 전 기 >

(단위:천원)

구 분	기초잔액	세무조정	순증가(감소)	기말잔액
미수수익	(-)234,820	(-)302,528	(-)234,820	(-)302,528
구상채권	(-)285,739	(-)139,696	(-)285,739	(-)139,696
지급준비금	1,952,214	1,938,626	1,952,214	1,938,626
비상위험준비 금	882,578	-	-	882,578
퇴직급여충당 금	418,977	60,972	-	479,949
미지급비용	24,200	28,100	24,200	28,100
이자수익	(-)131,576	(-)47,776	-	(-)179,352
기타자산감액 손실	-	43,752	-	43,752
소 계	2,625,834	1,581,450	1,455,855	2,751,429
이연법인세차	754,133			756,643

20-4 당 지점의 법인세비용의 구성내역은 다음과 같습니다.

(단위: 천원)

	당 기	전 기
당기법인세부담액	2,321,980	1,717,785
일시적차이로 인한 이연법인 세 변동액	(-)199,416	(-)2,510
법인세비용	2,122,564	1,715,275

20-5 당 지점의 유효세율의 계산내역은 다음과 같습니다.

(단위: 천원)

	당 기	전 기
법인세비용	2,122,564	1,715,275
법인세비용차감전순이익	7,463,077	5,763,395
유효세율	28.44%	29.8%

7-7. 연결재무제표감사보고서

해당사항없음

7-8. 연결대차대조표

해당사항없음

7-9. 연결손익계산서

해당사항없음

7-10. 연결이익잉여금(결손금)처분계산서

해당사항없음

7-11. 연결현금흐름표

해당사항없음

7-12. 연결재무제표 주석사항

해당사항없음

8. 주요 경영현황 요약

1)영업규모

(단위:억원)

구 분	2004 년도	2005 년도	증 감
현/예금	356	385	29
대출금	2	2	-
유가증권	11	-	11
고정자산	3	3	-
책임준비금	204	175	-29
자기자본	73	126	53

2) 수익성

(단위 : 억원)

구 분	2004 년도	2005 년도	증 감
당기순이익	40	53	13
경과위험손해율	54.99%	47.40%	-7.59%
예정대순사업비율	112.8%	101.91%	10.89%
운용자산이익율	3.34%	3.06%	-0.28%
ROA	11.08%	12.82%	1.74%
ROE	125.96%	73.53%	-52.43%

3) 건전성

(단위 : %)

구 분	2004 년	2005 년	증 감
위험가중자산비율	24.13%	24.88%	0.75%
부 실 자 산 비 율	0.41%	5.17%	4.76%

4) 자본의 적정성

(단위 : 억원,%)

구 분	2004 년	2005 년	증 감
자본금	30	30	0
자본잉여금	0	0	0
이익잉여금	43	96	53
지급여력비율	254.5%	396.4%	141.9%

5) 요약재무제표

(단위 : 억원)

구 분	2004 년	2005 년	증 감
자 산 총 계	433	454	21
부 채 총 계	360	328	-32
(책임준비금)	(204)	(175)	-29
자 본 총 계	73	126	53
경과 보험료	230	228	-2
순 사 업 비	107	114	7
보험영업이익	47	66	19
당기순이익	40	53	13

9. 기 타

9-1. 임 원

(2006년 6월 30일 현재)

상근임원/사외이사	성 명	직 위	담당업무 또는 주된 직업
상근임원	마리오 델로소	지사장	한국지점 총괄 관리

주) 사외이사로 피선된 자격을 ()내에 기재할 것

9-2. 지점 및 영업소망

본 점 : 서울 중구 무교동 45 번지 코롱빌딩 8 층
페더럴인슈런스컴퍼니한국지점

연락처: 3705-9700 (대표)

이메일: www.chubbkorea.co.kr (한국)

www.chubb.com (본사)

9-3. 이용자편람 (주요 용어 해설)

용어	용어해설 및 작성요령	페이지
<p>I. 일반현황</p> <p>1. 자회사 · 연결대상자회사</p> <p>· 비연결자회사</p> <p>2. 대주주</p> <p>3. 주주배당율</p> <p>4. 주주배당액</p> <p>5. 주당 당기순이익</p> <p>6. 배당성향</p> <p>7. 계약자배당전 잉여금</p>	<p>손보사가 해당 회계연도말 현재 다른 회사의 발행주식에 대하여 아래와 같이 소유하고 있는 경우 그 다른 회사를 연결대상자회사라고 함.</p> <p>(1) 다른 회사에 대한 손보사의 지분율이 50% 초과하는 경우 (2) 다른 회사에 대한 손보사의 지분율이 30% 초과하면서 최대주주인 경우 (3) 손보사와 손보사의 종속회사(종속회사의 종속회사 포함)가 합하여 위의 (1), (2)에 규정된 방법으로 주식을 소유하거나 실질 지배력을 보유함으로써 다른 회사를 지배하는 경우 · 종속회사 : 위의 (1), (2)에서 말하는 “다른회사”를 종속회사라 함.</p> <p>손보사의 지분율이 10% 초과하면서 연결대상이 아닌 다른 회사를 비연결자회사라고 함.</p> <p>당해연도말 현재 지분율 1% 이상인 자</p> <p>배당금액 / 납입자본금 X100</p> <p>배당금액 / 발행주식수</p> <p>당기순이익 / 발행주식수</p> <p>배당금액 / 세후 당기순이익 X 100 · 세후 당기순이익은 연결전 일반계정의 세후 당기순이익을 말함</p> <p>손보사의 회계연도중에 신규 발생한 계약자배당금을 제외한 책임준비금(금리차보장배당 등의 소요액과 계약자배당금의 부리이자를 포함한 금액)을 우선 적립한 후의 잔여액을 말하며, 계약자배당은 이 금액을 기준으로 이루어짐.</p>	
<p>II. 경영실적</p> <p>1. 원수보험료</p> <p>2. 원수보험금</p> <p>3. 순사업비</p>	<p>원수보험계약에 의하여 수입된 보험료</p> <p>원보험계약의 보험사고로 보험계약자에게 지급한 보험금</p> <p>지급경비에서 수입경비를 차감한 금액 · 지급경비 : 급여, 퇴직급여, 복리후생비, 일반관리비, 모집비 등 · 수입경비 : 수입손해조사비, 출재보험수수료, 출재, 이익수수료 등</p>	

용 어	용어해설 및 작성요령	페이지
· 지급준비금	대차대조표일 현재 보험금 등의 지급사유가 발생한 계약에 대하여 소송에 계류중에 있는 금액과 이미 보험금 지급사유가 발생하였으나 보험금지급금액의 미확정 등으로 아직 지급하지 아니한 금액	
· 장기저축성 보험료적립금	장기저축성보험의 만기환급금(중도환급금 포함) 및 해지 환급금 등에 충당하기 위하여 적립하는 금액	
· 미경과보험료 적립금	대차대조표일 현재 회수된 보험료 중 차기 이후에 속하는 미경과보험료해당액으로 회수기일 미도래분에 대한 선수 보험료를 포함함.	
· 계약자배당 준비금	계약자배당에 충당하기 위해 적립하는 금액으로 보험료 및 책임준비금 산출방법서와 금융감독위원장이 정하는 바에 의하여 계산한 금액	
· 계약자이익배당 준비금	계약자에게 배당하거나 계약자이익배당준비금 외의 책임준비금을 추가적으로 적립할 목적으로 법령이나 약관에 영업성과에 따라 총액으로 적립하는 금액	
· 재보험료적립금	대차대조표일 이전에 발생한 장기보험계약으로 인하여 대차대조표일 후에 타보험사(출재사)에게 지불하여야 할 보험금의 현재가치에서 대차대조표일 후에 회수될 재보험료의 현재 가치를 차감한 금액	
· 출재보험준비금	책임준비금중 수재보험사로부터 회수 가능한 금액	
· 비상위험준비금	비상위험에 대비하기 위하여 적립하는 준비금	
8. 구분계정	보험업법 제 19 조의 2 에서 정하고 있는 특별계정과 동일한 개념으로 일반계정과 구분 운용 및 회계처리하기 위하여설정하는 계정	
9. 포지션 - 현물포지션 - 선물포지션 - 종합포지션	외국환업무 감독규정에서 정한 외국환 포지션 현물외화자산잔액 - 현물외화부채잔액 선물외화자산잔액 - 선물외화부채잔액 현물포지션 + 선물포지션	
10. 부실대출	총대출중 회수의문과 추정손실을 합한 것으로 손보사의 자산건전성으로 측정할 수 있는 지표 · 회수의문 : 총대출중 손실발생이 예상되나 현재 그 손실액을 확정할 수 없는 회수예상가액 초과금액 · 추정손실 : 총대출중 회수불능이 확실하여 은행의 손실처리가 불가피 한 회수예상가액 초과금액	
11. 무수익대출	총대출중 고정, 회수의문, 추정손실로 분류되는 대출을 합산한 것으로 손보사의 자산건전성을 측정할 수 있는 지표 · 고정:총대출중 금융거래내용, 신용상태 및 경영내용이 불량한 거래처에 대한 대출중 회수예상가액 해당 금액	
12. 파생금융상품 거래	통화, 채권, 주식 등 기초자산의 가격에 근거하여 그 가치가 결정되는 금융상품을 매매하거나 이로부터 발생하는 장래의 현금흐름을 교환하기로 하는 거래 및 기타 이를 이용하는 거래	

용 어	용어해설 및 작성요령	페이지
<p>IV. 경영지표</p> <p>1. 지급여력비율</p> <p>2. 부실자산비율</p> <p>3. 위험가중자산비율</p>	<p>1) 장내거래는 거래소가 정하는 방법 및 기준에 따라 행하여지는 파생 금융상품 거래</p> <p>2) 장외거래는 장내거래가 아닌 당사자간의 계약에 의한 파생금융상품 거래</p> <p>3) 헷지거래는 기초자산의 손실을 감소 혹은 제거하기 위한 파생금융 상품 거래</p> <p>4) 트레이딩거래는 거래목적이 헷지거래에 해당되지 않는 모든 거래</p> <p>지급여력/지급여력기준 X 100</p> <ul style="list-style-type: none"> · 보험계약자에 대한 채무를 안정적으로 확보키 위해 보험종목별 위험도에 따라 보험계약준비금에 더해 보유하여야 할 자산기준에 대한 순자산비율을 말하며, 보험회사 재무구조의 건전성을 나타내는 지표임. · 지급여력 : 납입자본금, 자본잉여금, 이익잉여금, 비상위험준비금 등의 합계액에서 신계약비, 자기주식, 최근결산재무제표에 의하여 자본의 50% 이상 잠식된 주식 또는 지분, 선급비용 등의 합계액을 차감한 금액으로하며, 이는 보험회사가 보유하고 있는 순자산가치를 의미함. (보험감독규정 31 조 2 항에 이해 산출함) · 지급여력기준 : 일반보험종목별 보험료기준 산출액과 보험금기준 산출액중 큰 금액의 합계액과 장기보험의 책임준비금 1% 및 해외출재보험료의 2%의 합산금액으로하며, 이는 보험종목별 위험도에 따라 보험계약준비금에 더해 보유하여야 할 자산기준을 의미함. (보험감독규정 31 조 3 항에 의해 산출함) <p>가중부실자산 / 자산건전성 분류대상 자산 X 100</p> <ul style="list-style-type: none"> · 자산건전성 분류대상자산 : 보험감독규정 시행세칙 <별지제 9-2 호> · “자산건전성 분류기준”에 의하여 건전성 분류대상이 되는 자산 · 가중부실자산 : 자산건전성 분류대상자산중 건전성 분류에 따른 고정분류자산의 20%, 회수의문분류자산의 75%, 추정손실분류자산의 100% 상당액을 합제한 금액 <p>위험가중자산 / 총자산(이연자산 제외) X 100</p> <ul style="list-style-type: none"> · 위험가중자산 : 보유자산의 신용도(예시:채권발행기관의 신용도, 차주의 신용도 등) 및 자산의 성격별로 예상손실액을 추정한 것을 말하며, 총자산중 이연자산(신계약비 이연액 포함)을 제외한 자산에 대하여 감독원장이 별도로 정하는 기준에 따라 자산별 위험가중치를 부과하여 산출함. · 통상적으로 위험가중치는 과거 경험율을 기초로 결정됨. 	

<참고> 위험가중자산 산정기준

자산의 분류	위험가중치 기준
1. 현·예금	
가. 현금	0%
나. 당좌예금	10%
다. 보통예금	- 제 1 금융권 : 10%, 제 2 금융권 : 50%
라. 정기예금	- 제 1 금융권 : 10%, 제 2 금융권 : 50%
마. 정기적금	- 제 1 금융권 : 10%, 제 2 금융권 : 50%
바. 기타예금	
- 상호부금	- 제 1 금융권 : 10%, 제 2 금융권 : 50%
- 표지어음	- 제 1 금융권 : 10%, 제 2 금융권 : 100%
- 단지어음	50%
- 발행어음	50%
- 보증어음	- 제 1 금융권:20%, 제 2 금융권:50%, 기타:100%
- CD	100%
- CP	100%
- CMA	50%
- MMDA	20%
- RP	- 제 1 금융권 : 20%, 제 2 금융권 : 50%
- 외화예금	10%
- 기타	- 상기 분류에 포함되지 않는 예금은 그 성격 및 운용형태가 가장 유사한 항목의 가중치를 부여하고, 그 이외의 예금은 별도의 지침에 의함
사. 콜론	- 제 1 금융권 : 20%, 제 2 금융권 : 50%
아. 금전신탁	50%
자. 단체퇴직보험예치금	20%
차. 선물거래예치금	20%
2.대출금	- 대손충당금 차감전 기준으로 산출
가. 보험약관대출금	0%
나. 유가증권담보대출금	- 유가증권의 위험가중치 기준에 따라 분류
다. 부동산담보대출금	- 주택 : 50%, 기타 : 100%
라. 신용대출금	100%
마. 어음할인대출금	100%
바. 지급보증대출금	- 정부 또는 한국은행 보증 : 0% - 공공기관 보증 : 10% · 공공기관이라 함은 지방자치단체, 정부투자기관, 특수공공법인, 지방공기업법에 의한 공사를 말함. · 한국산업은행, 한국수출입은행, 중소기업은행, 신용보증기금은 공공기관으로 분류 - 제 1 금융권 보증 : 20% - 제 2 금융권 보증 : 50% - 기타 보증 : 100%

자산의 분류	위험가중치 기준
사. 기타	- 상기 분류에 포함되지 않는 예금은 그 성격 및 운용 형태가 가장 유사한 항목의 가중치를 부여하고, 그 이외의 예금은 별도의 지침에 의함
3. 유가증권	- 유가증권평가충당금 차감후 산출
가. 국채	0%
나. 공채	10%
다. 특수채	10%
라. 회사채	- 보증 회사채 · 공공기관 : 10%, 제 1 금융권 : 20% 제 2 금융권 : 50%, 기타 : 100% - 무보증 회사채 : 100%
마. 주식	50%
바. 수익증권	- 개발신탁 : 20%, 공사채형 : 50% 주식형 : 50%, 기타 : 100%
사. 출자금	100%
아. 해외유가증권	
(1) 해외주식	100%
(2) 해외채권	- 우리나라 정부 및 한국은행이 발행 또는 보증, OECD 국(한국 제외) 정부 및 중앙은행이 발행 또는 보증 : 0% - 국내 공공기관이 발행 또는 보증, OECD 국(한국 제외)의 공공부문이 발행 또는 보증, OECD 국을 제외한 정부 및 중앙은행이 발행 또는 보증 : 10% - 국내 제 1 금융권이 보증, OECD 국(한국제외)의 은행이 발행 또는 보증, OECD 국을 제외한 국가의 공공부문이 발행 또는 보증 : 20% - 국내 제 2 금융권이 보증 : 50% - 상기 이외의 해외채권 및 위 분류대상중 국제신용평가 기관(Standard & Poors社와 Moody's社를 말함)으로부터 투자부적격 판정을 받은 채권(우리나라 정부와 한국은행 및 국내 공공기관이 발행 또는 보증하거나 국내 금융 기관이 보증한 채권은 제외) : 100%
(3) 기타 해외유가증권	100%
자. 관계회사유가증권	
(1) 관계회사주식	50%
(2) 관계회사채권	50%
(3) 관계회사출자금	50%
차. 기타	- 파생금융상품 : 100% - 상기 분류에 포함되지 않는 유가증권은 그 성격 및 운용형태가 가장 유사한 항목의 가중치를 부여하고, 그 이외의 유가증권은 별도의 지침에 의함
4. 부동산	100% (감가상각누계액 차감전 기준)
5. 비운용자산 (이연자산 제외)	100% (감가상각누계액 차감전 기준)

용어	용어 해설 및 작성요령	페이지
4. 발생손해율	<p>발생손해액 / 경과보험료 x 100</p> <ul style="list-style-type: none"> • 경과보험료 : 수입보험료에서 지급보험료를 차감하여 전기이월미경과보험료를 가산하고 차기이월미경과보험료를 차감한 금액 • 발생손해액 : 지급보험금에서 수입보험금 씬 장기환급금을 차감하여 지급준비금적립액. 장기저축성보험료적립액. 계약자배당준비금적립액을 가산하고, 지급준비금환입액. 장기저축성보험료환입액. 계약자배당준비금환입액을 차감한 금액 • 수입보험료 : 원수보험료+수재보험료-해약환급금 • 지급보험료 : 출재보험료-해약환급금 환입 • 지급보험금 : 원수보험금+수재보험금-보험금환입-수재보험금환입-구상이익 • 수입보험금 : 재보험금 - 재보험금 환급 	
5. 순사업비율	<p>사업비 / 경과보험료 x 100</p> <ul style="list-style-type: none"> • 사업비는 순사업비와 재산 관리비를 합계한 금액 	
6. 운용자산 수익율	<p>순투자수익 / 경과운용자산 x 100</p> <ul style="list-style-type: none"> • 순투자수익 = 투자수익 - 투자비용 • 경과운용자산 = (기초운용자산+기말운용자산-순투자수익) / 2 	
7. 유동성비율	<p>유동성자산 / 총자산 x 100</p> <ul style="list-style-type: none"> • 유동성 비율은 손보사의 지급능력을 표시하는 지표로 그 비율이 높을수록 고객의 인출요구에 대한 지급능력이 높은 것을 의미함. • 유동성 자산 : 현금, 당좌예금, 보통예금, CD, CMA, MMDA, RP, 콜론, 상품 유가증권중 주식.채권(후순위채 제외).수익증권 등 	
8. ROA	<p>당기순이익 / {(전회계연도말 총자산+당분기말 총자산 - 당기순이익)/2} x (4/경과분기수)</p> <ul style="list-style-type: none"> • 당기순이익은 회계연도시작부터 당해분기말까지의 당기 순이익을 말함 • 총자산은 B/S 상의 총자산에서 미상각신계약비 및 영업권을 차감한 잔액임 	
9. ROE	<p>당기순이익 / {(전회계연도말 자기자본+당분기말 자기자본- 당기순이익)/2} x (4/경과분기수)</p> <ul style="list-style-type: none"> • 자기자본은 자본금, 자본잉여금, 이익잉여금, 자본조정 합계를 말함 • 다만, 자기자본이 음수인 경우, “- “기호로 대치하며, 자기자본을 주석으로 명기함. 	
10. 현금수지차비율	<p>현금수지차 / 보유보험료 x 100</p> <ul style="list-style-type: none"> • 현금수지차 : 보험영업수지차(보유보험료-순보험금-장기환급금-사업비) + 보험영업외수지차(투자영업수지차+영업외수지차+특별손익)-보험미수금 증가액 + 보험미지급금증가액 • 사업비 = 순사업비-(퇴직급여충당금전입액+감가상각비+대손충당금전입액 + 대손상각비 + 신계약비상각비) • 투자영업수지차=투자영업손익±유가증권평가손액+투자부동산감가상각비 • 영업외수지차=영업외손익±외화평가손액-대손충당금환입 	

용 어	용어 해설 및 작성요령	페이지
11.임직원당 거수 원수보험료	임직원거수 원수보험료 / 평균 임직원 수	
12.모집인당 거수 원수보험료	모집인 거수 원수보험료 / 평균 모집인수	
13.대리점당 거수 원수보험료	대리점거수 원수보험료 / 평균 대리점수	
14.퇴직급여 충당금비율	퇴직급여충당금 잔액 / 전직원 일시퇴직시 소요되는 퇴직금 x 100	
15.신용평가 등급	신용평가 전문기관에서 정한 등급을 의미하며, 평가등급으로는 채무의 상환능력을 평가한 장.단기신용등급 등이 있음. 장기신용등급은 장기 채무 상환능력 및 상환불능위험, 투자자에 법적인 보호정도등을 나타내는 것이며, 단기신용등급은 1년 미만 단기채무 상환능력 및 상환불능 위험 등을 나타냄. 각 신용평가기관별로 신용등급 체계는 다르게 표현될 수 있음.	

주) 본 서식은 임의적용 사항이며, 용어를 가나다순으로 정비하거나, 기타 다른 방법으로 기술할 수 있음.

단, 이용자편람 작성지침에 수록된 내용은 모두 기술하여야 하며, 그 이외의 내용을 추가할 수 있음.

예시) 외국의 주요 신용평가 전문기관 등급표

구 분		Moody' s	S & P	IBCA
장 기	투자적격등급	Aaa ~ Baa3(10 등급)	AAA ~ BBB-(10 등급)	AAA ~ BBB(4 등급)
	투자부적격등급	Ba1 ~ C (9 등급)	BB+ ~ D(12 등급)	BB ~ C(5 등급)
단 기	투자적격등급	P-1 ~ P-3(3 등급)	A-1 ~ A-3(3 등급)	A1 ~ A3(3 등급)
	투자부적격등급	NP	B ~ D (3 등급)	B ~ C (2 등급)

<참고> 평가기관별 장.단기 신용평가등급 체계

1) Moody's

구 분	장기신용등급		신용등급내용	단기신용등급		신용등급내용
		순위			순위	
투 자 적 격 등 급	Aaa	1	최상의 신용상태	P-1(Prime-1)	1	최상의 신용등급
	Aa1	2	전반적으로 신용상태가 우수하나 Aaa 에 비해서는 약간의 투자위험 존재	P-2(Prime-2)	2	신용등급 양호
	Aa2	3				
	Aa3	4				
	A1	5	신용상태 양호	P-3(Prime-3)	3	신용등급 적절
A2	6					
A3	7					
	Baa1	8	신용상태 적절(현재 이자지급 및 원금 상화에 문제는 없으나, 미래 에는 위험존재)			
	Baa2	9				
	Baa3	10				
투 자 요주의 및 부적격 등 급	Ba1	11	투자시 요주의 대상	Not Prime	4	
	Ba2	12				
	Ba3	13				
	B1	14	바람직한 투자대상이 아님			
B2	15					
B3	16					
	Caa	17	신용상태 나쁨			
	Ca	18				
	C	19	최악의 신용상태			

2) S & P

구 분	장기신용등급		신용등급내용	단기신용등급		신용등급내용
		순위			순위	
투 자 적 격 등 급	AAA	1	최상의 신용상태 (Extremely Strong)	A-1	1	최상의 신용등급
	AA+	2	신용상태 우수 (Very Strong)	A-2	2	신용등급 양호
	AA	3				
	AA-	4				
A+	5	신용상태 양호 (Strong)	A-3	3	신용등급 적절	
A	6					
A-	7					
투 자 요주의 및 부적격 등 급	BBB+	8	신용상태 적절 (Adquate)	B	4	투자시 요주의 대상
	BBB	9				
	BBB-	10				
	BB+	11				
투 자 요주의 및 부적격 등 급	BB	12	투자시 요주의 대상 (Less Vulnerable)	C	5	상환불능위험 상존
	BB-	13				
	B+	14				
	B	15				
투 자 요주의 및 부적격 등 급	B-	16	투자시 요주의 대상 (More Vulnerable)	D	6	상환불능 상태
	CCC+	17				
	CCC	18				
	CCC-	19				
투 자 요주의 및 부적격 등 급	CD	20	최악의 신용상태			
	C	21				
	C	22				

3) IBCA

구 분	장기신용등급		신용등급내용	단기신용등급		신용등급내용
	등급	순위		등급	순위	
투 자 적 격 등 급	AAA	1	투자위험 발생가능성이 거의 없음 (the lowest expectation of investment risk)	A1	1	최상의 신용등급
	AA	2	아주 약간의 투자위험 발생가능성 있음.(Very lowest expectation of investment risk)	A2	2	신용등급 양호
	A	3	약간의 투자위험 발생가능성 있음 (Currently lowest expectation of investment risk)	A3	3	신용등급 적절
	BBB	4	약간의 투자위험 발생가능성 있음 (Currently lowest expectation of investment risk)			
투 자 요주의 및 부적격 등 급	BB	5	투자위험 발생가능성 있음 (Possibility of investment risk developing)	B	4	투자시 요주의 대상
	B	6	투자위험 상존 (Investment risk exist)			
	CCC	7	상환불능 가능성이 있음 (Currently perceived possibility of default)			
	CC	8	상환불능 가능성이 높은 (High risk default)			
	C	9	상환불능 상태 (Currently default)	C	5	상환불능 상태

용 어	용어해설 및 작성요령	페이지
<p>V.위험관리</p> <p>1. 위험</p> <p>2. 신용위험</p> <p>3. 시장위험</p> <p>4. 유동성위험</p> <p>VI.기타경영현황</p> <p>1. 특수관계회사</p>	<p>경영환경의 예기치 못한 변화나 내부관리시스템의 하자가 불리하게 작용하는 내용을 양적 또는 질적으로 평가하는 것</p> <p>거래상대방의 재무상황 악화 등으로 당초 약정한 대로 상환할 수 없게 되는 채무불이행에 따른 손실위험 또는 그 위험에 대한 노출상당액 등</p> <p>금리, 주가, 환율 등 시장가격 변동에 따른 손실위험 등 · 금리위험 : 시장금리 변동으로 인해 순이자소득이 변동하는 위험 · 가격변동위험 : 금리, 주가 등의 변동으로 인해 주식, 채권 등 유가증권 가격이 변동하여 자산가치가 감소하는 위험 · 환위험 : 환율의 변동으로 인한 외화표시자산의 가치가 감소하는 위험 및 부채의 순위험 포지션에서 손실이 발생하는 위험</p> <p>자산과 부채의 만기가 크게 불일치하거나 예상치 못한 자금흐름에 대응하는 과정에서의 손실 발생 등</p> <p>보험감독규정 제 46 조 10 항 2 호에서 정하는 ‘동일인과 그 친족이 임원의 과반수 이상이거나 출연금의 50% 이상을 출연하였거나 그 중 1 인이 설립자로 되어 있는 비영리 법인·조합·단체’ 를 말함.</p>	